

Möte  
mellan två generationer

# GERALD STEFFE och MÄRTA ROVIN

Text av Jan Linder



För Gerald Steffe har alltid den mänskliga förklädningen samt omtanken och kärleken till människor och djur varit ett återkommande tema. Gerald Steffe kom till Sverige 1960. Han hade då blivit inkallad för militärtjänstgöring i österrikiska armén. Som pacifist flydde han till Sverige. Stockholm var bekant för honom eftersom han sommaren innan arbetat som tryckare på tidningen Expressen.



Att komma till Sverige som konstnär blev inte helt lätt. Gerald Steffe som innan han lämnade Konstakademien i Wien hade belönats med guldmedalj kom till ett Stockholm där man inte riktigt förstod hans bildvärld. Stockholms konstliv har alltid hållit det surrealistiska på avstånd. I det Wien Steffe lämnade frodades ett nytt bildspråk, sprunget ur det surrealistiska, uppblandat med arvet från Wienersecessionisterna. Exempel på konstnärer som var ledande i den nya visionära konsten i Wien är Eric Brauer och Ernst Fuchs. Gerald Steffe har fortsatt i deras fotspår, men blandat det med sitt helt egna och med en mycket levande tradition av surrealistisk/visionär konst (eller om man så vill magisk realism) bland central- och östeuropeiska grafiker. Positivt nog kan vi på den här utställningen konstatera att traditionen bärs vidare i Sverige genom Märta Rovins bilder.



Även om Stockholms konstpublik och kritiker hade och fortfarande har svårt för Gerald Steffes bilder trivdes han bra i Stockholm och det fria livet på 1960-talet. Han umgicks i kretsar som bejakade den nya flower-power rörelsen.



I Danmark däremot mottogs hans bilder mycket positivt, och gör alltså. Han blev snabbt invald i konstnärgruppen Grönningen, som årligen samlas med utställning på Konstakademien i Köpenhamn.

I Stockholm blev han vän med konstnärerna Björn Krestensen och Svenerik Jakobsen.



Tillsammans med dem har hans bilder, i Bildkonstnärnsfondens regi (genom Kulturföreningen Fenix) visats på så skilda platser i världen som Sydamerika och Australien. På egen hand har Gerald Steffe ofta visats på grafiktriennaler och biennaler runt om i hela världen. Så sent som 2006 visades på motsvarande nationalmuseet i San Salvador, El Salvador, en separatutställning med hans grafik.



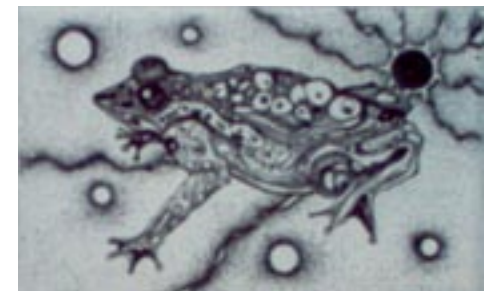
Gerald Steffe är som en främmande fågel Fenix på den svenska konstscenen. Han etsade en bild 1976, Minotaurus. Där visas Minotaurus omgiven av murar och hållande en duva i sina händer. Många flyktingar kan säkert känna igen sig i denna bild. Minotaurus, den okände, som av rasister ses som ett monster. Han ska hållas på avstånd -instängd i labyrinten- för att skydda det kända och etablerade systemet. Men om de etablerade tillåter sig att möta den okände flyktingen- möts man många gånger av en fredsälskande person. En person som i sitt hemland kämpat för fria demokratiska rättigheter. Där olika omständigheterna

gjort att personen måste fly för att överleva. Främlingsfientligheten sätter begränsningar -labyrintens/rummets murar- i vårt sätt att öppet se hur varje individs liv är. Det tar tid att se individen bakom masken, skyddet -masken eller tatueringarna som Gerald Steffe ofta förser sina krigare med. Minotaurus/Gerald Steffe släpper sin fågel Fenix över labyrintens murar för att flyga med sitt fredsbudskap över alla gränser och andra trångsynta begränsningar.



Kärleksbudskapet är Gerald Steffes återkommande tema från de tidigaste bilderna till idag. Att hans bilder stämde med 1960-talets frihetsrörelse är uppenbart. Då gjorde han bl a flera illustrationer till Kama Sutra.

Gerald Steffe har på senare år varit verksam som lärare på Väsby Konsthalls konstskola, grafiken, Upplands Väsby. Där har han på ett förtjänstfullt sätt delat med sig av sina kunskaper till yngre blivande konstnärer. Han har bl a haft Märta Rovin som elev. Och fortfarande är han ett stort stöd för henne. De har visat sina bilder tillsammans på utställningar både i Spanien och i Makedonien. Därför känns pågående utställning hos Galerie Paname mycket stimulerande där två generationers konstnärskap tillåts mötas. Utan tvekan är det så att Märta Rovin har ett eget starkt personligt bildspråk, men släktskap finns. Den magiska realismens tradition och sättet att symboliskt ladda bilderna.





Ett tema som är relativt nytt för Gerald Steffe men som dök upp i början av 1990-talet var djurbilderna. Ofta försedda med taggar eller extra betar. Elefanten är ett favoritdjur, efter Gerald Steffes vistelser i Indien. Trots elefantens storlek är den oskyddad mot människors angrepp – tjuvskytte. Därför förser Gerald Steffe den med extra betar, som symbol för det extra skydd den skulle behöva. Samma symbolik finns med andra djur, t ex piggsvinet. Fast det har gjorts närmast mänskligt, och binder ihop symbolerna från krigarna med djuren. Kanske finns någon påverkan från 1990-talets militanta djurrättsaktivister som satte fokus på djurhållning och vårt sätt att behandla djur i allmänhet?

Krigarna med sina masker kan som jag berörde i min analys av Minotaurus ses som hur vi döljer våra rätta jag inför varandra. Om de är försedda med taggar symboliserar de dessutom vår aggressivitet med vilken vi håller andra människor på avstånd. Allt för att ingen ska komma för nära, och kanske röra upp det som finns under ytan och beröra det vi i vårt halvt medvetna inte vill veta om oss själva.

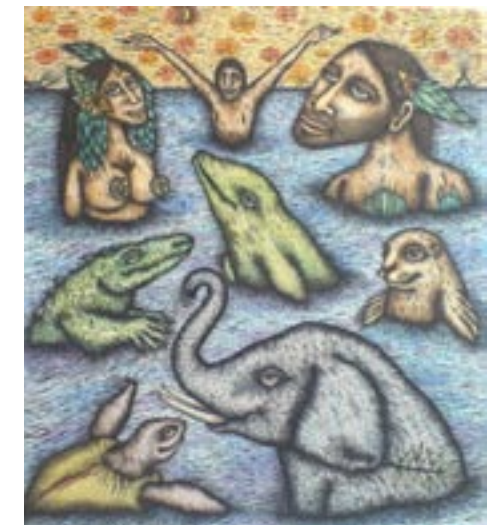


Maskerna har i så kallade primitiva kulturer en mystifierande och magisk funktion. I västerlandet har våra attityder/stilar ersatt dessa masker. Vi skapar grupper med speciella stilar, där gruppkänslan byggs upp av att man gör sig mystisk för den oinvigde, exempelvis punkarna, hårdrockarna eller hipp hopp rörelsen.



Kameleonten återkommer i Steffes djurvärld. Kameleonten skiljer sig från andra djur. Den är svårare att lita på, den anpassar sig till omgivningen så dess rätta jag blir svårt att se. I Steffes grafiska blad Smörgåsbord sitter en kameleont och gnuggar sina händer. Den tittar ner på de ovetande andra djuren och utser sitt nästa offer. Kanske ska denna bild tolkas i politisk mening. Är det en mäktig stat som ger sig ut för att vara något den inte är. Var gång andra stater ej följer den större statens vilja slukas den, hotas och kanske invaderas.

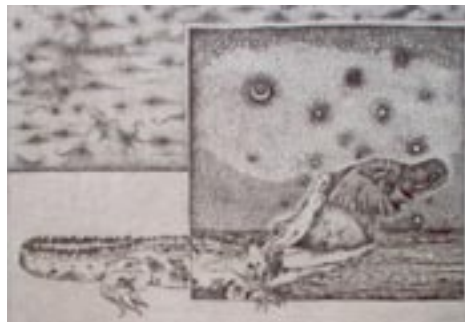
Gerald Steffe har även några kolorerade etsningar där motivet visar ett ideal, t ex Noaks ark, symboliskt människan som tar hand om och beskyddar djuren. Eller den harmoniska bilden Skeppsbrott där alla djuren och människan lever i harmoni. Förvisso kanske efter att dagens sätt att leva kapsejsat.



Hans senaste bilder är som direkta uppmaningar till oss att ta hand om världen. Bilderna har titlarna som Rädda sälen, Rädda jorden och Rädda havet.



Hos Märta Rovin har krokodilen/ödlan blivit ett alter ego. I motsats till Steffe som visar våra masker utåt så har Rovin vänt på problematiken. Som kvinna upplever hon att det är lätt att inte bli bedömd för den hon är. Könet blir till en mask och ett hinder i att bli bedömd och bemött för den hon egentligen är. I etsningen En vanlig dag är detta mycket tydligt. Krokodilen står för personligheten som vi inte ser men är hon. Samma symbolik finns i den kolorerade etsningen, Madonna med barn. Till skillnad från traditionella harmoniska Madonnabilder har här Märta Rovin gjort en oharmonisk hon vill ifrågasätta om Madonnan/modern måste vara glad för sitt barn. Modern ställer frågor, vad ska jag göra med detta (barnet)? Var tog jag vägen som person, blev jag bara mamma? Hade jag räknat med detta? Vill jag detta? Barnet tvingar på ett mycket påtagligt sätt fram nya frågor om vem hon är och vem hon vill vara.



I några bilder har Märta Rovin skildrat livets komplexitet och eviga utveckling. I elefantfödsel är den bortre "himlen" fylld av primitiva livsformer. Krokodilen och elefanten utgör länken mellan kräldjur och däggdjur. I havet bakom elefanten ser vi hur vattnet bubblar av nytt liv. Himlen utgörs av celler blandat med planeter och månen. Platons filosofi om det lilla och det storas lika uppbyggnad är uppenbar.

Etsningen Väntrum för utan tvekan tankarna till Peter Tillbergs kända målning Blir du lönsam, lille vän? Men det är bara vid första anblicken. Tillbergs målning visar ett klassrum från lärarperspektiv och ett klassrum fyllt av monsterelever. Där överhetens krav på barnen ifrågasätts. Märta Rovins etsning är från barnperspektivet. Eleven har vänt sig från den osynliga läraren. Kroppen vänd mot de fritt flygande fåglarna utanför fönstren, men ansiktet är vridet in i rummet. Hon vill ut i friheten, men sitter fast i skolbänken. Hon orkar inte ens se ut. Likheten till Tillberg är att alla barnen är isolerade från varandra, Tillbergs barn är egentligen lika ensamma som Rovins barn. De blir isolerade från varandra i sin strävan att vara duktiga. Rovins barn, en ny generation som kräver att bli sedd, men ändå inte blir det. För att bli sedd måste man anpassa sig till massan och bli lika likformig som Tillbergs idealbarn.

